

# 千葉県言語聴覚士会ニュース

NO.19 2006 年 6 月 25 日

## 目 次

総会の報告	..... 1	施設紹介	..... 7
学術局から	..... 2	理事会等報告	..... 8
社会局から	..... 4	求人情報	..... 9
各委員会から	..... 5	事務局から	..... 15

## 第 6 回総会が開催されました

平成 18 年度千葉県言語聴覚士会 第 6 回総会が下記のとおり開催されました。  
皆様のご協力により、全ての議事を円滑に進めることができました。以下に簡単ですがご報告いたします。

日 時：平成 18 年 5 月 28 日（日） 13 時 03 分 ～ 13 時 44 分

場 所：千葉大学医学部附属病院 第 3 講堂

議 長：竹中 啓介（我孫子市身体障害者福祉センター）

副議長：塘 まゆり（千葉市障害者福祉センター）

書 記：中村 智代子（帝京大学医学部附属市原病院） 三原 芳絵（みつわ台総合病院）

会員数及び出席者数：会員数 230 名、出席者 148 名（当日参加 48 名、議長委任 100 名）

### ・報告事項

#### 1．平成 17 年度活動報告

特別支援教育に関するアンケート調査報告

生涯学習プログラムに関するアンケート調査報告

#### 2．平成 17 年度決算報告

#### 3．平成 17 年度会計監査報告

### ・協議事項

1．第 1 号議案 平成 17 年度活動報告の承認に関する件

2．第 2 号議案 平成 17 年度決算報告に関する件

3．第 3 号議案 平成 17 年度会計監査報告に関する件

4．第 4 号議案 平成 18 年度活動方針案に関する件

5．第 5 号議案 平成 18 年度予算案に関する件

全ての議案について、採決の結果、賛成多数により承認されました。



## 学術局から

### 1. 平成18年度 第1回研修会報告

平成 18 年 5 月 28 日（日）千葉大学医学部附属病院にて、平成 18 年度第 1 回研修会を開催しました。今回は「ST に役立つ脳の画像診断」をテーマに講演会を行いました。講演者は下記の通りです。参加者は 150 名（うち会員・会友 99 名、会員外 39 名、学生 12 名）でした。当日行ったアンケートの結果を、一部ご紹介します。

テーマ：「ST に役立つ脳の画像診断＜初級編＞ - 成人と小児例 - 」

講 師：宇野 彰 先生（筑波大学障害学系助教授、医学博士）

#### アンケート結果 回答者 86 名

1. 「研修会に参加していかがでしたか？」 について

とてもよかった・・・81 名

普 通・・・5 名

期待していた内容と違った・・・0 名



具体的に

- ・基礎的で、経験にかかわらず正しく理解すべき内容でした。（同様意見多数）
- ・脳の溝の見分け方が大変わかりやすく今後の助けとなります。（同様意見多数）
- ・実際に役立つ内容だった。（同様意見多数）
- ・これまで確信が持てなかった後頭・頭頂・側頭葉の境界について説明があってよかった。
- ・三次元で理解しやすい説明でした。
- ・ST として知っておくべきポイントを知ることができた。（他 1 名）

#### 2. 研修会の感想

- ・勉強しようという意欲のする勉強会だった。次回、より発展的な内容の勉強会を期待しています。
- ・画像はこの短時間だけではまだ足りない気がしました。（他 10 名）
- ・画像による病巣の確定や症状との相関なども考えながら今後治療に活かしていければと思いました。
- ・画像については全くわからず問題外にしていたましたが、本日の研修会により全くの拒否状態ではなく、ちょっとのぞいてみようかなという気持ちになりました。
- ・脳の画像は見るのが難しいので、大変勉強になりました。（意見多数）
- ・スライド、画像がよく見えなかったのでわかりにくかった。（他 4 名）
- ・明確なポイントを教えていただき大変勉強になりました。（意見多数）
- ・患者さんによって画像の違いを感じていたため、どこに注目したらよいのかということがとてもわかりやすかったです。損傷部位を見つけることが苦手なためそのコツなども教えていただきたい。
- ・画像診断の勉強を始める第一歩としてとても有意義な時間をすごさせていただきました。
- ・実際の画像は部位の症状を具体的に説明してほしかった。

#### 学術局より

大勢の皆様の研修会への参加とアンケートのご協力ありがとうございました。

ST として学んでおくべき重要な知識はきわめて奥の深いものであることを実感する貴重な機会となったのではないのでしょうか。今後の皆様の臨床に少しずつでも活かしていただければ幸いです。

次回以降も研修会へのご参加とご意見を心からお待ちしています。

## 2. 平成18年度 第2回研修会について

平成18年度 第2回研修会を下記のとおり開催いたします。

この日は県民を対象とした公開講座として開催するため、会員の皆様はもちろんのこと、広く一般の方々にもご参加いただけるよう、広告活動を行っていきます。講演会、シンポジウムには各分野の著名な先生方をお招きしております。小児・成人の枠に捉われることなく、広い視野で学んでいただく良い機会になることを願っております。皆様お誘い合わせの上、ぜひご参加ください。

詳細は同封の申し込み用紙をご覧ください。

日時：平成18年 9月3日（日） 9：00 開場

会場：千葉市民会館

内容：9：30～ シンポジウム『軽度発達障害児への支援』

北海道大学 田中 康夫 先生

千葉県教育庁 加藤 哲 先生

亀田クリニック ニノ形 恵子 先生

鴨川市立鴨川小学校 加藤 恵子 先生

12：30～ 講演『きこえの障害の早期発見のために』

千葉県立衛生短期大学 工藤 典代 先生

14：45～ 講演『成人のコミュニケーション障害と関連症状の見方』

市川高次脳機能障害クリニック 小嶋 知幸 先生

申込締切：平成18年 8月18日（金）同封の申込用紙に必要事項を記入し、FAXにてお申し込みください。

## 3. 平成18年度 研修会について

今年度の研修会一覧を同封いたします。学術局では、症例検討会の提案者を募集しております。ご自分の訓練方法や評価法、サポート全般などについて様々な意見をきいてみたいとお考えの方、お近くに相談できる先輩STがいないため症例についての相談が難しい状況の方など、ぜひこの機会をご利用ください。ご連絡をお待ちしております。

## 4. 研修会ビデオの貸し出し

これまでに行った研修会のビデオの貸し出しを行っています。下記の要領でお申し込みください。

方 法：返信用封筒（B5 または A4 サイズ）に住所、氏名を書き、切手（ビデオ 1 本 270 円分、2 本 390 円分）を貼って送ってください。

あ て 先：〒271 - 0043 千葉県松戸市旭町 1 - 160 松戸神経内科 四方田 博英

貸し出しビデオ：対象となる研修会についての詳細は、県士会ホームページの「会員専用ページ」をご覧ください。

貸出期間：1 ヶ月

\* 貸し出しについての注意 \*

ビデオの販売はしません。ダビングは禁止です。ビデオを紛失、破損した場合はご連絡ください。ビデオテープの代金を弁償していただきます。

## 5．研修会資料の送付

希望者に研修会資料の配布を行っています。返信用封筒（A4 サイズ）に住所、氏名を書き、切手（200 円分）を貼って送ってください。あて先はビデオ貸し出しと同様です。対象となる研修会についての詳細は、県士会ホームページ「会員専用ページ」をご覧ください。

## 6．地域の勉強会について

会員の皆様のご協力により、地域の勉強会が開催されています。同封の「地域勉強会一覧」をご参照の上、奮ってご参加ください。また、ホームページではこの情報について随時更新を行っていますので、ぜひご利用ください。希望者にはメールマガジンでのアナウンスも行っていますので、そちらもご参照ください。

## 7．日本言語聴覚士協会 生涯学習基礎講座について

生涯学習に関するアンケートにご協力をいただきましてありがとうございました。アンケートの結果、県士会での基礎講座開講に向けて準備、検討を進めていくこととなりました。アンケートで皆様からいただいた意見をもとに、よりよい講座にできるよう努力してまいります。また、千葉県独自の講座の開講も検討しておりますので『千葉県言語聴覚士会 掲示板』までご意見、ご希望等お寄せ下さい。アンケート結果の詳細については、県士会ホームページをご覧ください。

# 社会局から

## 1．診療報酬改訂に伴う業務変化についての情報交換会を行いました

平成 18 年 3 月 26 日（日）、千葉大学医学部附属病院 3 階 第 2 講堂において、「平成 18 年度診療報酬改訂に伴う業務変化についての情報交換会」が開催され、40 名の参加がありました。県士会理事より「診療報酬改定のポイント」の説明がなされた後、根本達也氏（亀田総合病院）、大石芳恵氏（松戸神経内科）、酒井千代氏（佐倉厚生園）、新井千恵氏（船橋医療センター）より、各施設の概要と、改定により予想される状況、問題点、それに伴う疑問点が報告されました。これらの疑問点および会場からの質問に対しては、日本言語聴覚士協会から出席された森田秋子副会長に回答をいただきました。質疑応答の詳細は、ホームページに掲載されておりますので、ご覧ください。

## 2．法人化について

県士会は発足から 6 年目を迎え、会員数が 250 人に達しようとしています。これは、言語聴覚士会の地方組織としては全国的にも大きな規模と言えます。今後、さらに充実した運営を行い、会員の活動を支援し、地域社会に対して貢献していく上では、組織的な充実もまた不可欠だと考えられます。

過日の総会でもお知らせしたように、理事会では今年度から組織の法人化についての資料集めをはじめることになりました。社会局が中心となって、法人化をしたときのメリットや生じる可能性のあるデメリットを分析するための資料を集めたいと思います。集めた情報については、ホームページや県士会ニュースでできる限りお知らせしていきたいと思います。また、会員の皆さんからの情報もお待ちしています。

## 各委員会から

### 実態調査委員会

平成 17 年度実態調査委員会として、総会の場で『千葉県内における言語聴覚士の「特別支援教育」に関する連携についての実態調査報告 - 「特別支援教育」アンケート（第 2 弾）の分析 - 』を報告いたしました。本文と結果の資料は県士会ホームページに掲載予定です。

皆様すでにいろいろな方法で連携を取っていますが、それでも連携の機会を増やしたいという希望が多数あげられていました。今回の結果をふまえ、次の事項を県士会に提言いたしました。

- （１）特別支援教育に関しての啓発活動をさらに押し進める。  
保護者の理解を求める。ST へ情報を提供する。関係機関へ情報を提供し、ST の活用を要望する。
- （２）関係機関との連携の強化を図る。  
同時期に児に関わる機関（職種）の連携。時間経過に伴って関係してくる機関（職種）の連携。
- （３）特別支援教育に関わる職種の資質の向上を図る。  
ST の資質の向上を図る。ST と関係する職種との共通認識の構築を図る。地域勉強会の構築を図る。
- （４）アンケートに記載されていた「意見」の活用。

平成 18 年度の実態調査委員会は、診療報酬改定後の業務の変化に関する実態調査を行ってまいります。今回の診療報酬改定で、医療施設は大幅な減収が見込まれ、また算定制限により、多くの患者様が行き場を失うと予想されます。その実態を把握し、平成 20 年度改定に向けて、医療施設および介護保険施設、教育機関との連携のあり方について提言を行う予定です。アンケート調査を秋に実施予定ですので、よろしくご協力ください。

### 日本言語聴覚士協会連携委員会

「生涯学習プログラム」に関するアンケート結果をご報告いたします。

今回の調査は、会員の「生涯学習プログラム」に関する実態を明らかにし、その結果を県士会及び日本言語聴覚士協会（以下 RST 協会）へ情報提供し、よりよい「生涯学習プログラム」の仕組みを構築する資料として活用することを目的として実施いたしました。（アンケート実施期間：平成 18 年 3 月～5 月、有効回収率：49%）

生涯学習プログラムに対しては「知っている」と回答した者が 4 割に達していました。その中で ST 経験 5 年以下の者については、基礎講座を利用している者が半数近くいました。また、RST 協会基礎講座について「必要」と思っている人は半数以上でした。しかし、現実的には「日時・場所・情報・手続き」の点で利用できない人の存在も明らかになりました。県士会での基礎講座開講については、多くの人が希望・支持し、利便性とネットワーク構築に配慮する必要があるという結果でした。このことは基礎講座の実施に際し、「日時・場所・情報・手続き」の 4 点を希望に沿う条件で行えば、会員のニーズに応えられることを示唆しています。

RST 協会に対しての要望は「生涯学習プログラムについての啓発の必要性」「県士会で基礎講座を実施する場合の内容の改善」「資質の向上」「診療報酬・特別支援教育への ST の参画などの制度改善」「社会的認知度の向上のための活動」などでした。

今回の結果を受け RST 協会に対しては、調査結果を伝えるとともに、要望として上記の項目と併せて、当事者から強い要望のあった「教育系大学出身者に対して国家試験の受験資格を検討」してほしいという点についても検討するよう提言していきます。

県士会に対しては、資質の向上や県内のネットワークづくりの推進のために、県士会で基礎講座を実施する方向で検討していくよう提言いたしました。

皆様に、アンケートにご協力いただいたことを深く感謝いたします。なお、詳しい結果については、県士会ホームページに掲載してありますので、ご覧ください。

## **新生児聴覚スクリーニング検討委員会**

平成 17 年度は、千葉県における新生児聴覚スクリーニングの実施に向けて、千葉県新生児聴覚検査専門部会が作成中の手引書に対して、県士会としての意見をまとめ提出いたしました。修正の過程で、県士会からの意見も取り入れられ、平成 17 年度末に『新生児聴覚スクリーニング検査の手引き』が県より関係諸機関に配布されています。

今年度は、手引書に基づいたスクリーニングの実施に伴い、関係する言語聴覚士の連携、情報交換、および資質の向上を目指すと共に、他職種との連携等について検討していきたいと思います。

## **特別支援教育委員会**

今年度より、特別支援教育委員会が発足いたしました。総会場で実態調査委員会としてご報告いたしましたように「特別支援教育」は平成 19 年度の本格実施が目前です。学齢時期の言語障害児（特別なニーズのある子）を支援するために、専門家である ST の役割は重要です。教育機関と他機関との連携のシステムづくりや ST の資質の向上のために、情報収集や研修会開催の活動をしてまいります。皆様から各地域での情報をお寄せいただくと助かります。よろしくお願い申し上げます。



## 施 設 紹 介

### 介護老人保健施設 さかき光陽 . . . . . S T 村田 沙由里

さかき光陽は、開発発展目覚しい柏市にありますが、施設周辺は緑に囲まれ落ち着いた環境です。定員は入所とショートステイ100名、デイケア25名。リハビリスタッフは常勤 P T 2 名、非常勤 P T 2 名、常勤 O T 1 名、非常勤 S T 1 名、リハビリ補助2名で、高齢者の在宅生活の支援や家庭復帰を目標に個々のニーズに即したリハビリを心がけております。

当施設における S T のかわりには失語症、構音障害、認知症、嚥下障害などに対する個別訓練と、疾患予防・機能維持・利用者相互コミュニケーション、精神的安定などを目的としたグループ音楽療法(以下 M T )です。グループ訓練は今回の保険点数改正において加算が認められなくなりました。しかし、発動性低下や全般的機能低下の著明な高齢者のコミュニケーション意欲や身体運動さらに構音・嚥下運動を引き出し、笑顔を生み出す方法の手段として M T は最も効果的な方法の一つと考えられ、多くの方々のご理解の元に活動を続けています。また施設の祭典でご家族と共に発表会を行う等、利用者・家族・施設の相互コミュニケーションの場づくりの役割も持つようになり、M T は当施設の特徴として定着しております。

これからも「利用者の方々の機能の維持・向上に役立ち、更に喜びを感じる活動」をリハビリテーション計画の基本として取り組んでいきたいと考えます。昨年「音楽を用いた嚥下・構音の基礎訓練」を試作しました。もしご興味がございましたら当施設までお問い合わせください。

〒277-0053 柏市酒井根40-1 TEL: 04-7174-7028

### 佐倉市ことばと発達の相談室 . . . . . S T 北見 佳代

佐倉市は人口約17万5千人で、市内には国立歴史民俗博物館や今年4月に国の重要文化財に指定された旧堀田家住宅などの歴史的、文化的施設が多数あります。また、平成15年度には「健康さくら21」を策定し、平成22年度を目標にすべての市民が健康に暮らせるまちを目指し、健康づくりにも力を入れている市です。

「ことばと発達の相談室」は佐倉市役所福祉部健康増進課に設置され、市役所から3kmほど離れた佐倉市健康管理センター内にあります。対象は佐倉市在住の就学前の幼児で、ことばやきこえなどに関する相談や個別指導を行っています。年間の新規申込は約100件、相談実数は約200件、述べ数は約1000件です。また、相談室での個別相談以外にも、市内3箇所の保健センターで実施している3歳児健診や幼児歯科健診などでもことばやきこえの相談を受けています。言語聴覚士は2名おり、保健師や栄養士、歯科衛生士などと協力しながら日々の相談に従事しています。最近では、保育園から依頼を受けて相談に出向くこともあり、地域に根ざした事業の展開が期待されていると実感しています。今後も市民の方々のお力になれるよう関係機関との連携を図るとともに、地域への啓発活動も積極的に行っていきたいと思っております。

〒285-0825 佐倉市江原台2-27 健康管理センター TEL: 043-485-6711





## 理事会・委員会報告

### 平成 17 年度 理事会

#### 第 16 回

日時：2006 年 3 月 12 日（日） 10：00～12：45 場所：プラザ菜の花 2 階 サークル室 pal B 室

出席者：猪野 岡田 斉藤 庄司 野島 四方田（以上理事 6 名） 吉田（書記）

（事務局より） ・会員の入退会 ・前回議事録の承認 ・事務所賃貸料 ・平成 17 年度活動報告（案）

・平成 18 年度活動方針（案） ・編集部今年度の反省と次年度の方向性 ・財務部今年度の反省と次年度の方向性  
・総務部今年度の反省と次年度の方向性 ・細則の変更 ・会計報告 ・会費未納退会者 ・監査日時

（学術局より） ・第 4 回研修会報告 ・次年度研修会計画 ・RST 協会連携委員会今年度の反省と次年度の方向性  
・RST 協会連携委員会アンケート

（社会局より） ・渉外部今年度の反省と次年度の方向性 ・広報部今年度の反省と次年度の方向性

・新生児聴覚スクリーニング研修会の報告 ・新生児聴覚スクリーニング検討委員会今年度の反省と次年度の方向性  
・診療報酬改定に伴う業務変化についての情報交換会

（その他） ・ガイドヘルパー講習会講師

### 平成 18 年度 理事会

#### 第 1 回

日時：2006 年 4 月 2 日（日） 10：01～13：14 場所：プラザ菜の花 2 階 サークル室 pal B 室

出席者：猪野 宇野 岡田 斉藤 庄司 野島 野原 四方田（以上理事 8 名） 三原（書記）

（事務局より） ・会員の入退会 ・前回議事録の承認 ・書記責任者の交替制 ・平成 17 年度活動報告（案）

・平成 18 年度活動方針（案） ・平成 17 年度一般会計決算書（案） ・平成 18 年度一般会計予算（案）

（学術局より） ・第 1 回研修会実施計画（案） ・平成 18 年度年間研修計画および予算（案）

・基礎講座開催可否

（社会局より） ・平成 18 年度実態調査委員会事業計画および予算案 ・診療報酬改定に伴う業務変更についての情報  
交換会 ・診療報酬改定に伴う業務の変化に関するアンケート

（その他） ・法人化検討委員会の方向および予算案 ・委員会の成立要件および担当理事の決定

・特別支援教育委員会事業計画および予算案

#### 第 2 回

日時：2006 年 4 月 16 日（日） 10：03～13：30 場所：プラザ菜の花 2 階 サークル室 pal B 室

出席者：猪野 宇野 岡田 斉藤 庄司 野島 野原（以上理事 7 名） 中村（書記）

（事務局より） ・会員の入退会 ・前回議事録の承認 ・平成 17 年度活動報告（案） ・平成 18 年度活動方針（案）

・平成 17 年度一般会計決算書（案） ・平成 18 年度一般会計予算（案） ・第 6 回総会議案書目次

・第 6 回総会台本 ・県士会会費未納退会者 ・県士会会則細則変更 ・第 6 回総会出欠票および委任状

・会計監査報告

（学術局より） ・第 1 回研修会 ・年間研修会予定表 ・生涯学習プログラムに関する調査報告

・生涯学習プログラム基礎講座委員会（仮称）の方向および予算（案）

（社会局より） ・平成 18 年度実態調査委員会実施計画（案） ・平成 18 年度新生児聴覚スクリーニング検討委員会  
実施計画（案） ・診療報酬改定に伴う業務の変化に関するアンケート

（その他） ・特別支援教育委員会実施計画（案） ・法人化担当局員の業務内容計画（案）

・千葉県聴覚障がい児を持つ親の会（仮）総会

### 第 3 回

日時：2006 年 5 月 14 日（日） 10：04～13：27 場所：プラザ菜の花 2 階 サークル室 pal B 室  
出席者：猪野 宇野 岡田 斉藤 庄司 野島 野原 四方田（以上理事 8 名）長谷川（実態調査委員長）酒井（書記）  
（事務局より） ・会員の入退会 ・前回議事録の承認 ・県士会第 6 回総会台本 ・平成 17 年度事業報告集  
・県士会ニュース NO.19 ・選挙管理委員会委員選考  
（学術局より） ・総会・研修会タイムスケジュール ・懇親会実施計画（タイムスケジュール等） ・年間研修会計画  
（案） ・千葉県言語聴覚士の日実施計画（案） ・生涯学習アンケート結果からの日本言語聴覚士協会への提言（案）  
（社会局より） ・平成 17 年度実態調査委員会調査報告と提言 ・診療報酬に関する調査報告  
（その他） ・研修会および HP 上でのチラシの配布や掲示の扱い ・地域リハビリ協議会委員の推薦

## 日本言語聴覚士協会連携委員会

### 第 6 回

日時：2006 年 4 月 7 日（金）20：30～23：30 場所：千葉大学医学部附属病院  
出席者：笹本 佐野 塘 野島 山口（以上 5 名） 斉藤（書記・担当理事）  
・アンケートの分析と提言

（紙面の都合上、報告事項と協議事項はまとめて記載しています。）

## 求人情報

（2006 年 6 月 14 日現在）

詳細は、千葉県言語聴覚士会ホームページをご覧ください。

### 特定医療法人 千葉徳洲会病院

募 集：言語聴覚士 常勤 1 名 又は 非常勤 1 名  
対 象：成人の失語症、構音障害、高次脳機能障害、嚥下障害、及び 小児  
そ の 他：8 時 30 分～17 時（休憩 1 時間） 給与は学歴、年齢、経験等に応じ、給与規定により支給  
住宅手当（24,000 円まで）保険等完備、交通費 全額支給、募集期間 随時、  
勤務開始日 応相談、リハビリ Dr. 2 人、PT 13 人、OT 13 人、ST 4 人、MSW 4 人  
回復期リハビリ病棟を持った職場です。  
応募方法：電話でご連絡ください。見学、面談は随時歓迎です。  
問合せ先：〒274-8503 千葉県船橋市習志野台 1-27-1  
新京成線 高根木戸駅から徒歩 5 分、北習志野駅から徒歩 8 分  
TEL 047-466-7111（代表）047-466-7113（リハビリ直通）  
室長 木下 又は ST 安原まで

### 佐倉市ことばと発達の相談室

募 集：言語聴覚士 非常勤 1 名（有資格者で経験者を希望）  
対 象：小児（就学前児）の言語・聴覚相談及び指導、幼児健診等の言語・聴覚相談  
そ の 他：平日週 2～3 回 各半日程度 勤務日、勤務時間など委細応相談、時給 1,300 円以上（経験  
年数により加算） 交通費支給、勤務日数により有給休暇あり 見学可能  
応募方法：電話連絡の上、履歴書と資格免許書（写し）をご持参ください  
問合せ先：〒285-0825 千葉県佐倉市江原台 2-27 佐倉市健康管理センター  
TEL 043-485-6711（担当：田中、北見）

### 医療法人社団心和我 新八千代病院

急募

募 集：常勤言語聴覚士（要経験者）

対 象：成人失語症、構音障害、高次脳機能障害、嚥下障害

そ の 他：初任給 247,000 円、年次有給休暇 10 日（入職半年後）各種社会保険完備

問合せ先：千葉県八千代市米本 2 1 6 7 医療法人社団心和我 新八千代病院

TEL 0 4 7 - 4 8 8 - 3 2 5 1 担当 事務長 立崎、リハビリテーション科 藤田

### 医療法人静和会 浅井病院

急募

募 集：言語聴覚士 常勤・非常勤（勤務日数応相談）

対 象：成人の失語症、dysarthria、摂食・嚥下障害等

問合せ先：〒2 8 3 - 8 6 5 0 千葉県東金市家徳 3 8 - 1 TEL 0 4 7 5 - 5 8 - 5 0 0 0（代表）

担当 企画管理浅岡・ST 若梅

### 医療法人社団友愛会 八千代リハビリテーション病院

募 集：言語聴覚士 常勤（言語聴覚士免許取得者、新卒者可）

対 象：成人言語障害（失語症、構音障害）高次脳機能障害、摂食・嚥下障害

そ の 他：募集期間 随時 京成本線八千代台駅より徒歩 3 分

回復期リハビリテーション病棟（83 床）で 2 4 時間の生活に着目し、タイムリーな A D L 訓練またはそれらに必要な筋力、体力に対してのアプローチを P T ・ O T が中心となり、またコミュニケーションや摂食・嚥下に関しては S T が中心となり行っています。

応募方法：下記電話もしくはメールにてお問い合わせください

問合せ先：〒2 7 4 - 0 0 3 1 八千代市八千代台北 6 - 7 - 3 リハビリ担当：今井、田中

TEL 0 4 7 - 4 8 3 - 1 5 5 5 E-mail yuaikai@yachiyo-reha.jp

### 千葉県袖ヶ浦福祉センター

募 集：育休代替の補充職員（非常勤）言語聴覚士免許取得の方

対 象：知的障害児・者に対する言語訓練等

そ の 他：8 時～16 時 45 分 週休 2 日（シフト制）平成 18 年 6 月 1 日～平成 19 年 3 月 31 日まで  
日給 10,000 円

応募方法：電話連絡の上、履歴書（写真貼付）を郵送してください。後日面接日時をご連絡いたします。

問合せ先：千葉県袖ヶ浦福祉センター 福祉サポートちば 〒2 9 9 - 0 2 9 8 袖ヶ浦市蔵波 3 1 0 8 - 1

TEL 0438 - 62 - 2755 （担当 古森）

### 東京歯科大学市川総合病院

急募

募 集：言語聴覚士 常勤 1 名（新卒・有資格者いずれでも可）

対 象：主に脳血管疾患（失語症、構音障害、嚥下障害など）

そ の 他：日・祝日休み（4 週 7 休）夏期・冬期休暇各 1 週間有り、平成 18 年 5 月以降

問合せ先：〒2 7 2 - 8 5 1 3 千葉県市川市菅野 5 - 11 - 13 JR 総武線市川駅よりバス 5 分

TEL 0 4 7 - 3 2 2 - 0 1 5 1 リハビリテーション科（ST 永井）

## 医療法人社団 雅厚生会 千葉新都市ラーバンクリニック

募 集：言語聴覚士 常勤 1 名（経験者・新卒可）

対 象：嚥下障害、高次脳機能障害、失語症、構音障害など

入所、デイケア個別リハ 併設クリニック・外来、訪問看護ステーションからの訪問もあり

そ の 他：募集随時 勤務開始 応相談 平成 11 年 11 月開設 入所 18 床、通所リハビリ 40 名

給与は経験に応じて相談、年間休暇 115 日、年次有給休暇（入職半年後）10 日、

夏期休暇・年末年始休暇有、各種社会保険完備、交通費上限 50000 円

現在、ST は常勤 1 名、非常勤が 1 名勤務しています。他に PT 3 名、OT 4 名がいずれも常勤であり、和気あいあいとした雰囲気です。ぜひ見学にいらして下さい。

千葉北総線 千葉ニュータウン中央駅から送迎バスが出ています。

問合せ先：〒270-1337 千葉県印西市草深138 事務長か ST の飯塚あてに連絡下さい

TEL 0476-40-7711 FAX 0476-47-7010

## 浦安市こども療育センター

募 集：言語聴覚士 非常勤 1 名（経験者希望）

対 象：0～18 歳 言語相談・訓練（個別とグループ）

そ の 他：平成 18 年 4 月～、週 2 日（曜日は応相談）9 時～17 時 時給 2,130 円 交通費実費支給

応募方法：履歴書（写真添付）をご持参ください（郵送の場合、要電話）

平成 18 年 3 月下旬より、随時面接を行います

問合せ先：浦安市こども療育センター所長 岡崎 〒279-0042 千葉県浦安市東野 1-7-1

TEL 047-354-2722

## 介護老人保健施設 ユー・アイ久楽部

募 集：常勤言語聴覚士、新卒

対 象：成人言語障害、嚥下障害、

入所、デイケア個別、併設クリニック入院・外来、訪問看護ステーションからの訪問もあり

そ の 他：詳細は面接にて、応募随時

現在、非常勤が 1 名勤務しています（木・土）。PT 3 名、OT 2 名がいずれも常勤であり、和気あいあいとした雰囲気です。ぜひ見学にいらして下さい。

問合せ先：市原市西広 131 TEL 043-620-0701 事務長古泉、リハ課課長西山まで

## 社会福祉法人 のゆり会 のぞみ発達クリニック

募 集：言語聴覚士 常勤 1 名（言語聴覚士取得予定者可：免許必須）

対 象：0 歳から 18 歳までの発達障害児の療育（個別・集団）、養護学校への巡回指導など。

自閉症、ダウン症、学習障害、ADHD などの子どもたちの指導を行っています。

病院ではありません。福祉関係の療育施設です。

そ の 他：基本給（例：大卒の場合）174,900～212,700 円 調整手当（+4%）6,996 円～8,508 円

交通費 月 20,000 円まで支給、加入保険等 雇用、労災、健康、厚生、退職金

9 時 30 分～18 時 10 時 30 分～19 時（早番）休日 金日祝（土曜勤務必須）

試用期間 3 ヶ月 賞与あり 2 回

応募方法：希望者は履歴書コピー可と PR 文（400 字）を郵送あるいは FAX、メールしてください。

書類選考ののち、1 週間以内に面接日時をお知らせします。

問合せ先：東京都葛飾区高砂 7-26-3

TEL 03-3627-9029 FAX 03-5660-1600（東アズマまで）

## 国保小見川病院

急募

募 集：言語聴覚士 常勤 1 名(新卒可)

対 象：成人言語障害・嚥下障害

そ の 他：8 時 30 分～17 時 15 分 週休 2 日 地方公務員 当院給与規定  
共済組合による年金・保険制度 年次休暇ほか夏休、年末・年始

応募方法：電話連絡の上、履歴書をご持参ください

問合せ先：千葉県香取郡小見川町南原地新田 4 3 8 TEL 0 4 7 8 - 8 2 - 3 1 6 1

リハビリテーション科 PT 大塚 または庶務課長 高根

## 医療法人沖縄徳洲会 はさまレインボークリニック

募 集：言語聴覚士 非常勤 1 名(経験者優遇)

対 象：通所リハビリテーション 利用者(定員 40 名 入所なし)

そ の 他：平日週 2 回 各半日程度、出勤日など委細応相談、平成 17 年 4 月より  
時給 1,500 円、年 2 回賞与(2～5 万円) 交通費全額支給、有給休暇あり

応募方法：市販の履歴書(写真貼付) 資格の写し又は卒業見込証明書を郵送または持参

問合せ先：〒274 - 0822 船橋市飯山満町 3 丁目 1345 - 1 東葉高速鉄道 飯山満駅徒歩 5 分

医療法人沖縄徳洲会 はさまレインボークリニック 事務長代行 蔵本

TEL 047 - 496 - 3883 <http://www.tokushukai.or.jp>

## 軽度発達障害児等の個別支援者(Flexible Tutor フレキシブルチューター)登録希望者

募 集：軽度発達障害児等の個別支援者

対 象：佐倉、四街道、八千代、習志野、船橋の NPO 法人が共同で実施する「FT 支援事業」の中で、  
軽度発達障害等で不適応を生じている子供たちに対し、事務局等と連絡を取り合いながら、  
対象児に適したサポートを行う。

そ の 他：平成 18 年 4 月から 1 年契約、研修中(10 回の派遣支援を終えるまで)は時給一律 1000 円。  
研修終了後、学生は 1250 円、社会人は 1500 円(交通費は時給に含む)。

1 月 21 日面接予定だが、その後も受け付ける。

採用条件：心理、教育に関する何らかの資格を有していること。

または資格を取得する課程で学んでいる専門学校生、大学生、大学院生。

あるいは資格はなくても発達障害児の療育経験があること。

20 歳以上、性別不問。佐倉、四街道、八千代、船橋、習志野市内またはその近辺在住者。

軽度発達障害に関する 2 回の研修会(参加費 1 回 1000 円)に参加できる者(必修)。

応募方法：必要書類(履歴書、資格・免許のコピー)と返信用封筒(自宅住所記入、80 円切手貼付)を  
同封し、「FT 登録申込書類在中」と朱書して「FT ちば開設準備事務局」まで郵送。

問合せ先：〒270 - 1606 印旛郡印旛村平賀学園台 3 - 16 - 8 松浦俊弥方 「FT ちば開設準備事務局」

アドレス [c-houkag@kf7.so-net.ne.jp](mailto:c-houkag@kf7.so-net.ne.jp)

## 介護老人保健施設 千葉徳洲苑

募 集：常勤または非常勤 1 名(できれば経験者を望む)

対 象：嚥下障害、高次脳機能障害、失語症、構音障害など(入所 100 床、通所リハビリ 60 名)

そ の 他：勤務開始は応相談、募集期間 随時、平成 10 年 3 月開設、見学可能

問合せ先：〒274 - 0068 千葉県船橋市大穴北 7 - 2 2 - 1 (新京成線 高根公団駅から送迎バス有)

TEL 047 - 457 - 8411 FAX 047 - 457 - 9800 事務長あてに電話下さい

## 四街道徳洲会病院

募 集：常勤 1 名（言語聴覚士の有資格者で経験者を希望）  
対 象：主に成人の失語症、構音障害、高次脳機能障害、嚥下障害等  
そ の 他：平成 18 年 4 月より勤務開始、募集期間 随時、施設基準 言語聴覚療法（ニーズが上げられ  
ば増員予定 基準 に対応可能なように部屋数等用意済み）  
平成 17 年 11 月に開設したばかりの急性期病院、病床数 134 床、PT2 名 OT1.5 名（OT、  
PT とも増員予定あり随時募集しています） 見学は可能ですので気軽に連絡下さい。  
千葉県四街道市吉岡入輪戸 1 8 3 0 - 1 （代表 TEL 043 - 214 - 0111）  
問合せ先：千葉徳洲会病院 リハビリテーション科 木下 又は 安原  
TEL 047 - 466 - 7111（代表） 047 - 466 - 7113（リハビリ直通）  
FAX 047 - 464 - 6322 e-mail rehabili@chibatoku.or.jp

## 良志会 リハビリテーションクリニック リハビリテーション士気

募 集：急募 随時  
対 象：成人（外来、入院）  
そ の 他：8 時～17 時、4 週 8 休、病床数 18 床、施設基準 理学、作業、言語療法  
併設で、通所リハ施設があります。訪問看護、訪問リハも行なっています。  
問合せ先：千葉市緑区土気町 446 - 52 TEL043 - 205 - 6211 FAX 043 - 205 - 6222 事務長 岩佐

## 東京医薬専門学校

募 集：常勤または非常勤（応相談）  
業務内容：講義（成人・小児） and/or 附属施設での小児臨床  
そ の 他：勤務開始時期 随時、東京都江戸川区東葛西 6 - 5 - 12  
問合せ先：お電話、mailにてお問い合わせ下さいTEL 03 - 3688 - 6161 mail [takahira@tcm.ac.jp](mailto:takahira@tcm.ac.jp)  
言語聴覚士科 高平

## 介護老人保健施設 ハートケア流山

募 集：言語聴覚士 常勤・非常勤  
対 象：成人失語症、構音障害、高次脳機能障害、嚥下障害（入所 120 名、通所 36 名）  
そ の 他：常勤週 40 時間、非常勤週 2～3 日（時間は応相談）  
問合せ先：千葉県流山市小屋 146 - 1 TEL 04 - 7178 - 2200 [riha@hc-nagareyama2200.jp](mailto:riha@hc-nagareyama2200.jp)  
電話・メールにてお問合せ下さい。

## 医療法人社団健脳会 千葉脳神経外科病院

急募

募 集：言語聴覚士（有資格者）1 名  
そ の 他：8 時 30 分～17 時、4 週 7 休、初任給 24 万円、有給初年度 10 日（入職半年後）  
夏休、年末年始休暇有り、各種社会保険完備、できるだけ早く勤務して頂ける方。  
問合せ先：〒263 - 0001 千葉市稲毛区長沼原町 408 TEL 043 - 250 - 1228（代）  
担当 リハビリテーション科 岡本 <http://www.chiba-nougeka.or.jp/>

## 介護老人保健施設 ユーカリ優都苑

募 集：常勤または非常勤

対 象：入所（一般・ショートステイ）96 名、通所リハ 40 名

そ の 他：千葉県佐倉市青菅 1010 - 15、開設 平成 17 年 6 月

問合せ先：開設準備室 PT 加藤さん 佐倉市南ユーカリが丘 11 - 2 S Y ビル TEL 043 - 460 - 7117

<http://www.yutoen.com>

## 医療法人社団恵仁会 セントマーガレット病院

急募

募 集：言語聴覚士 有資格者もしくは資格取得見込みの方

そ の 他：平成 17 年度初任給 理学療法士 23 万、既卒者は経験による、昇給年 1 回、賞与年 3 回  
年間休暇 104 日、年次有給休暇（入職半年後）10 日、夏期休暇・年末年始休暇あり  
各種社会保険完備、24 時間保育室完備、交通費上限 35000 円

応募方法：有資格者 履歴書（写真添付）免許証（写）

在学中者 履歴書（写真添付）卒業見込み証明書、成績証明書、健康診断書

採用試験、見学は随時受付

問合せ先：〒276-0022 千葉県八千代市上高野 450 医療法人社団 恵仁会 セントマーガレット病院

TEL 047 - 485 - 5111 FAX 047 - 484 - 1119 <http://www.st-marguerite.or.jp/>

[jinzai@st-marguerite.or.jp](mailto:jinzai@st-marguerite.or.jp)

## 坂の上外科

募 集：言語聴覚士 常勤もしくは非常勤 1 名

対 象：一般外来リハ、通所リハ、訪問リハ、療養病床 12 床、一般病床 7 床

そ の 他：8 時 30 分～17 時 30 分（応相談）勤務日 応相談、待遇 当院規定優遇

問合せ先：千葉市緑区土気町 311 TEL 043 - 294 - 5551 FAX 043 - 294 - 6513

リハビリテーション科 PT 波平（なみひら）

## 医療法人社団圭春会 小張総合病院

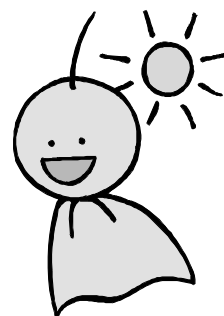
募 集：言語聴覚士

対 象：成人、小児の言語障害

そ の 他：4 週 8 休、採用随時、給与 当院規定により優遇、経験加算有り、賞与 年 2 回

問合せ先：〒278 - 8501 千葉県野田市横内 29 - 1 TEL 04 - 7124 - 6892

リハビリテーション科 小林



## 事務局から

### 1. 年会費納入のお願い 重要

本会の年会費は前納制となっています。平成 18 年度の会費をまだ納入していない方は、大至急お振込みいただきますよう、お願いいたします。また、平成 17 年度の会費をお支払いいただいていない方は、大至急納入してください。本会の会則により、2 年以上会費未納の場合、退会処分となりますのでご注意ください。

また、研修会当日も年会費の納入を受け付けております。ご利用ください。

### 2. リーフレットの配布

千葉県言語聴覚士会のリーフレットを所属施設に置きたい、研修会などで配布したい等ご希望がありましたら、必要部数と連絡先を明記し、事務局までお申し込みください。追ってご連絡いたします。また県士会ホームページにも掲載されていますので、ご覧ください。

### 3. 新入会員のお知らせ（敬称略）

会員数：正会員 245 名 会友 31 名 賛助会員 3 団体

（平成 18 年 6 月 11 日理事会承認分まで）

... 正会員 ...

太田 智子（沼南リハビリテーション病院）	石橋 尚基（新八千代病院）
清水 綾子（北柏リハビリ総合病院）	佐藤 亮子（我孫子つくし野病院）
荒木 謙太郎（みつわ台総合病院）	鳥居 良浩（千葉南病院）
坪木 陽子（我孫子ロイヤルケアセンター）	森木 幸恵（総泉病院）
早川 奈緒（館山病院リハビリテーションセンター）	木村 理恵（勝田台病院）
中野 みお（八千代リハビリテーション病院）	岩間 史朗（杜の街）
橋本 ちづる（我孫子市つくし野病院）	佐藤 真紀（小張総合病院）
谷 宏子（宗仁会病院）	石田 多恵子（君津中央病院）
石山 瑠利子（佐倉厚生園）	伊藤 可奈（亀田総合病院）
小野 沙織（山之内病院）	加藤 志央（亀田総合病院）
木内 由子（第 2 北総病院）	熊谷 香織（第 2 北総病院）
菅原 奈津子（千葉南病院）	高木 美沙（千葉徳洲会病院）
田邊 彩（谷津保健病院）	西田 尚代（みつわ台総合病院）
畠山 雅代（成東病院）	平澤 美枝子（佐倉ホワイエ）

... 会友 ...

田原 佳子（千葉県立千葉聾学校）	佐々木 操（千葉県立館山聾学校）
西山 栄子（千葉県立館山聾学校）	鈴木 智子（千葉県立館山聾学校）
渡辺 好香（東京医薬専門学校 学生）	栗原 明子（東京医薬専門学校 学生）
斎藤 まなこ（東京医薬専門学校 学生）	葭澤 真純（東京医薬専門学校 学生）

... 賛助会員 ...

株式会社 エスコアール



## 4 . 入会のお誘い

皆様のお知り合いの方で県士会に未入会の方、新しく職場に入職された方などに、県士会への入会をお勧めくださいますよう、お願いいたします。資格を持たない方、県外に在勤・在住の方でも入会できます。多くの方の入会をお待ちしています。

正 会 員：言語聴覚士の免許を持っている方で、千葉県内に勤務または在住する方

会 友：言語聴覚士の免許を持っていない方、または千葉県外に勤務かつ在住する方

賛助会員：本会の事業に賛同していただける方、または団体

### 入会の仕方

千葉県言語聴覚士会のホームページに詳細が載っています。

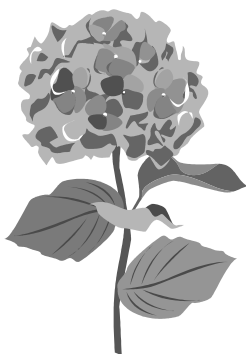
最初のページ右上の「事務局」をクリックしてください。

ご不明な点は、E - mail、FAX または郵便で、下記事務局までお問い合わせください。

\* 「臨床こぼれ話」のコーナーはお休みとさせていただきました。

引き続き投稿をお待ちしております。臨床に関することであれば、何でも結構です。

郵便、FAX、または E - mail で事務局へお送りください。



編集後記：いよいよ梅雨に突入しました。

きれいに咲いたあじさいの花を見ると、心が和みます。

体調を崩しやすい時期でもあります。ご自愛ください。

### 事 務 局

〒272-0823 千葉県市川市東菅野 2-12-4 市川ことばの会 内

TEL/FAX：047-324-5023

E-mail：chibakenshikai@zp.moo.jp

ホームページ：http://chibakenshikai.moo.jp/ 会員専用パスワード：affordance